

吉县文城乡国土空间总体规划 (2021-2035年)

【 公示征求意见稿 】

吉县文城乡人民政府
二〇二四年十二月

根据国家、省、市、县等层面关于乡镇国土空间规划编制工作的部署，
《吉县文城乡国土空间总体规划（2021-2035年）》规划草案成果已编制完成，
根据《中华人民共和国城乡规划法》、《中华人民共和国土地管理法》等法律法规规定，对该规划进行公示，广泛听取群众意见，凝聚公众智慧，进一步优化完善规划成果。现将相关内容公示如下：

（一）公示时间

2024年12月18日至2025年1月16日。

（二）公众意见及反馈方式

邮寄地址：吉县新城西楼自然资源局（邮编：042200），信封请注明“吉县文城乡国土空间规划意见反馈”。

电子邮件：jxgt2018@163.com

联系人：杨佳霖

联系电话：0357-7922194

热忱期待社会各界积极参与，并希望您提出宝贵意见和建议。

注：本次成果为阶段性成果，最终规划成果以批复为准

前言

PREFACE

为贯彻《中共中央 国务院关于建立国土空间规划体系并监督实施的若干意见》重大部署，落实山西省、临汾市、吉县工作要求，组织编制了《吉县文城乡国土空间总体规划（2021-2035年）》（以下简称《规划》），紧扣“农文体旅融合发展引领区、古贤工程保障基地、生态康养人文示范乡镇”目标定位，统筹全域空间资源配置，推进生态文明建设，提升国土空间治理体系和治理能力现代化水平，实现国土空间开发保护更高质量、更有效率、更加公平、更可持续。

《规划》是对文城乡范围内国土空间保护、开发、利用、修复的作出的具体安排和部署，是对吉县国土空间总体规划及相关专项规划的细化和落实，是编制详细规划和开展各类开发保护建设活动、实施国土空间用途管制的重要依据。



目录

CINTENTS

01

规划概述

02

目标定位

03

国土空间
总体格局

04

自然资源
保护与利用

05

国土综合整治与
生态修复

06

乡村振兴
和发展

07

历史文化
与特色风貌

08

综合支撑
体系

09

乡政府驻地
规划

10

规划传导
与实施保障

01 规划概述



指导思想与原则

指导思想

以习近平新时代中国特色社会主义思想为指导，以习近平总书记对山西工作的重要讲话重要指示精神为根本遵循，统筹推进“五位一体”总体布局和“四个全面”战略布局，落实山西构建“一群两区三圈”城乡区域发展新布局、“三区三地”发展目标的战略部署，贯彻临汾市“1355”战略，围绕吉县“1333”工作思路，坚持走“靠坝兴镇、文旅强镇”之路，立足新发展阶段，完整、准确、全面贯彻新发展理念，服务融入新发展格局，以人民为中心，优化国土空间开发格局，提升国土空间品质和利用效率，提高国土空间治理能力，坚持高标准保护、高质量发展、高品质生活高效能治理，绘就文城高质量发展新蓝图。

规划原则

底线管控

绿色发展

区域协调

城乡融合

以人为本

品质提升

特色发展

彰显魅力

多规融合

编管统筹

规划期限与范围

规划期限

本规划期限为2021年到2035年。基期年为2020年，近期目标年为2025年，规划目标年为2035年，远景展望至2050年。

规划范围

乡域用地面积379.88平方千米，包括文城村、王家垣村等8个行政村、人祖山省级自然保护区管理局及吉县国营红旗林场（部分）。

乡政府驻地用地面积0.33平方千米，包括乡政府驻地建成区范围和因乡政府驻地建设发展所需实行规划控制的区域。



02 目标定位



规划目标与定位

规划定位

以晋南地区绿色生态环境优良、红色苹果特色显著、度假旅游兴旺的“绿色、低碳、幸福的和谐秀美文城”为目标愿景：

农文体旅融合发展引领区

古贤工程保障基地

生态康养人文示范乡镇

规划目标

生态保护

生态环境得到根本改善，水环境和大气环境质量稳步提升，地下水位逐步回升。

严格落实耕地和永久基本农田保护任务，全面提升耕地质量，科学有序开发利用耕地后备资源，保障区域粮食安全。

耕地保护

用地集约

控制新增建设用地，盘活存量和低效闲置建设用地；优化建设用地结构，合理保障重大基础设施建设用地。

坚持“以水定人”，控制人口总量，优化人口布局，引导人口由各行政村向乡驻地集聚。

人口布局

国土空间保护开发战略

► 牢固底线，全域统筹国土空间资源要素

- 严守生态红线，显山露水引绿入城
- 保护基本农田，夯实粮食安全底线
- 统筹开发边界，保障项目承载空间

► 创新领航，提升文城康养旅游人文能级

- 延展产业链条，促进苹果产业升级增效
- 打造创新生态，着力构建现代产业体系
- 强化黄河治理，建设古贤工程保障基地

► 内涵跃升，着力打造人文魅力文城家园

- 坚持以人为本，提升镇村公共服务
- 强化景观风貌，彰显文城山水特色
- 完善基础设施，强化城乡安全韧性

03 国土空间 总体格局



构建国土空间保护开发格局

保护格局——强化生态发展

“一带”：沿黄生态治理带；

“一区”：中部农业发展区；

“两心”：以山西人祖山省级自然保护区、山西管头山省级自然保护区为核心的自然保护地生态保护区绿心。

开发格局——突出空间集聚

“一核”：文城乡政府驻地。

“两轴”：沿沿黄旅游公路和宁大线形成的村镇发展轴线。

“多点”：多个村庄发展重要节点。



强化底线约束

耕地和永久基本农田

落实最严格的耕地保护制度，切实保护耕地，确保文城乡耕地保有量不低于1294.33公顷，落实永久基本农田不低于1061.47公顷。

生态保护红线

严格落实生态保护红线，锚固生态空间。落实生态保护红线不少于24492.96公顷，包括山西人祖山省级自然保护区、山西管头山省级自然保护区、黄河壶口瀑布国家地质公园、蔡家川省级森林公园等生态功能极重要区域。

城镇开发边界

保障县级重点项目承载空间，优化乡镇空间布局。落实城镇开发边界划定成果，面积共0.57公顷，城镇开发边界内各类建设活动严格实行用途管制，按照规划用途依法办理有关手续。

历史文化保护线

落实上位规划确定的历史文化保护线，包括在狄城遗址、吉县清长城遗址在内的各级文物保护范围和建设控制地带。

洪涝风险控制线

落实上位规划确定的洪涝风险控制线，严格按照鲁家河、处鹤沟河、文城河、原头河等河流治导线进行水体管理

村庄建设边界

在城乡建设用地规模约束下，以现状村庄用地范围为基础，划定村庄建设边界。

03 国土空间总体格局

划定规划分区

农田保护区

3.37%

重点用于粮食生产，从严管控非农建设占用永久基本农田

城镇发展区

0.01%

优化建设用地布局，实施规划用途管制与开发许可制度

生态保护区

64.48%

实行最严格的准入制度，严禁不符合主体功能定位的开发活动

乡村发展区

23.54%

促进农业和乡村特色产业发展，改善农民生产生活条件

生态控制区

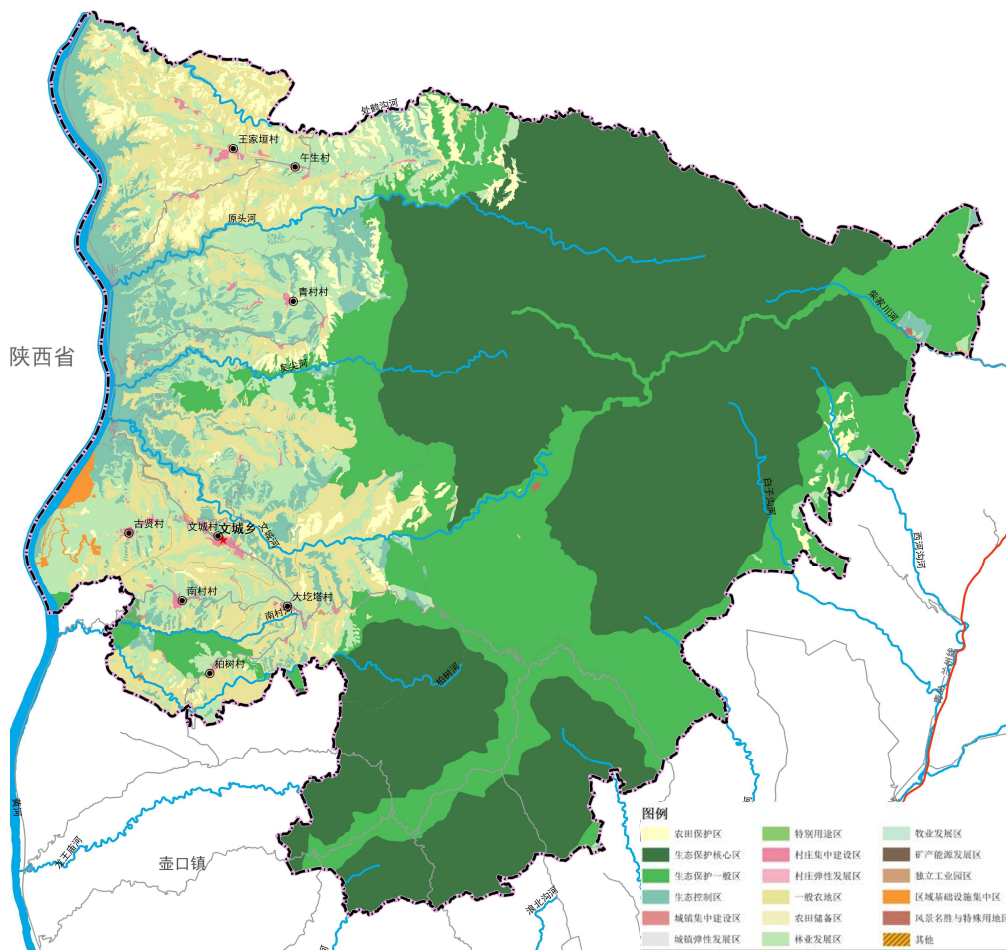
8.00%

控制开展对主导生态功能产生影响的开发建设活动

其他用地区

0.61%

协同与其他分区空间关系，依据相应用途实行特殊保护



04 资源保护 与利用



04 资源保护与利用

耕地资源

- 01 保护耕地和永久基本农田。**落实耕地保有量，严守耕地保护红线，保证面积不减少、质量有提升、生态有改善。
- 02 落实耕地“占补平衡”制度。**加大非农建设占用耕地的转用管控力度，改进占补平衡落实方式。
- 03 提高耕地质量，强化耕地生态功能。**推进高标准农田和永久基本农田建设，加强低产田改造和新增耕地后期培肥改良；加强农业生态保护和修复。
- 04 有序实施耕地战略储备。**适度开发耕地后备资源，加强农用地整理和建设用地复垦，优先划入耕地战略储备区，保障重大建设项目补充耕地需求。

水资源

- 01 优化水资源配置。**整体优化水资源供给结构，优先满足生活用水、保障生态用水、合理安排生产用水。
- 02 加强水源地保护。**严格限制建设项目侵占或损害河流生态空间，加强饮用水水源地保护和污染防治。
- 03 开展水污染治理。**建设和完善村级的污水处理工程，加强灌区灌溉水水质的监测控制。
- 04 提高水资源利用率。**严控农业用水，推进工业节水，加强生活节水。

04 资源保护与利用

林草资源

优化森林资源布局

做好沿黄区域造林绿化工作，实施差异化造林与管护；提升林木植被覆盖度，对低质低效林分进行改造提升。

实施退化林地修复

按照“适地适树”原则造林，实施退化林地修复工程，防止森林土地减少退化。

加强草地生态保护

坚持“节约优先、保护优先、自然恢复为主”，科学实施人工林草生态保护修复。

湿地资源

加强湿地保护

保护和维持湿地的自然状态，加强黄河及其支流生态修复工作。严格湿地用途管制，增强湿地生态功能，维护湿地生物多样性。

矿产资源

矿产开发利用与保护

落实上级规划确定规划矿区，在保护永久基本农田的同时，做好矿产资源勘查和开发利用。

推动矿区绿色发展

提高资源集约节约利用水平，有效保护矿山环境，提升矿区土地复垦水平。

05 国土综合整治 与生态修复



国土综合整治

高标准农田建设

以永久基本农田、粮食生产功能区、重要农产品生产保护区为重点，通过整治新增和提质改造，全面建设集中连片、稳定高产、生态优化的高标准农田。



低效园地整治

对现有园地经营状况相对较差、产量低下、品种落后、果树老化、植被覆盖度低、果木损毁死亡或农户种植意愿低等低效园地进行规范整治。



建设用地复垦

深化城乡建设用地增减挂钩，合理安排增减挂钩的规模、布局和时序，统筹安排农民新居、城镇发展等土地整治活动，重点对空心村进行整理。



宜耕后备资源开发

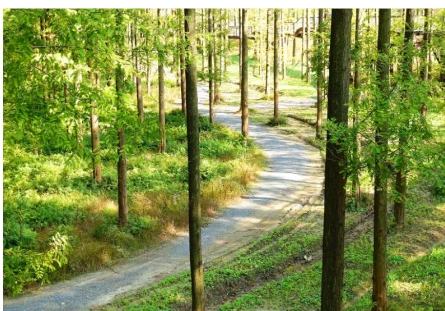
结合小流域综合治理工程，对未利用地相对集中连片，开发潜力大，水文条件、地形坡度、交通条件适宜的区域进行适度开发，挖掘潜力补充耕地、园地。



生态修复

水土流失治理

以文城河、处鹤沟河、原头河等小流域治理为单元，统筹整合项目和资金，大力开展山川沟坡生态修复，高效治理水土流失。



森林生态修复

推进森林质量明显提升，森林生态服务功能进一步完善，重点开展低效林地的提质改造，增加生态屏障涵养和水土保持功能。

水生态修复

全面推进黄河及乡域内各级支流河道生态化治理，恢复河流的自我净化、自我修复功能。加快河流排污口治理工程进度，实施严格水域岸线管控。



土地污染治理

加强农村地区土壤污染治理修复，加强耕地重金属污染、果园土壤污染、受污染场地的综合治疗和修复。

推进矿山生态修复

加强矿山地质环境恢复和综合治理，实施黄河流域历史遗留废弃矿山治理，实行分类治理和过程性保护，鼓励矿山土地综合修复利用。



06 乡村振兴 与发展



镇村体系构建

乡政府驻地

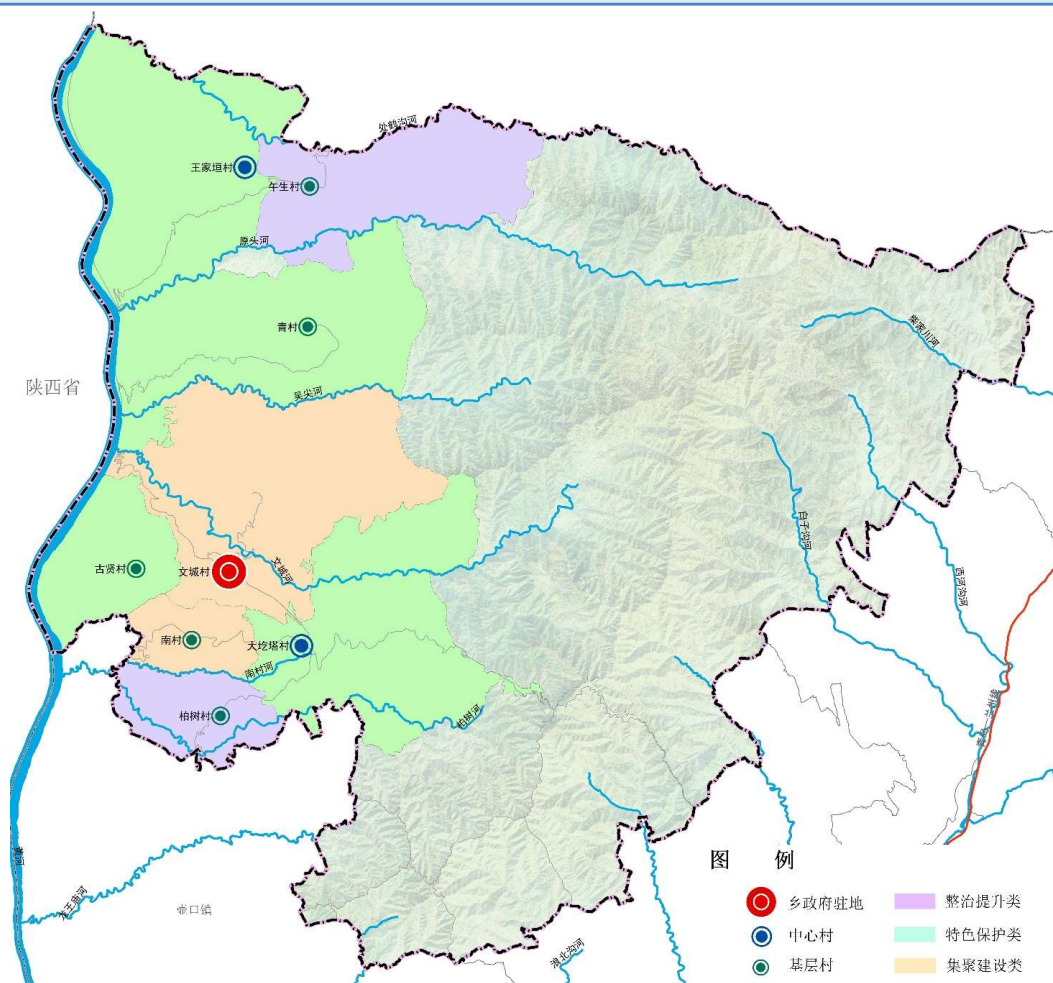
指**文城村**，是乡域范围内政治、文化、服务和生活的中心，重点做好古贤水利枢纽工程供给服务。

中心村

包括**大圪塔村、王家垣村**，作为乡村基本公共服务体系完善的重要载体，为周围村庄提供生产生活服务，起到带动和辐射作用。

一般村

包括**古贤村、南村、柏树村、午生村、青村**，主要以农业生产和居住生活为主，设有满足村民日常生活需要的基层公共服务设施。



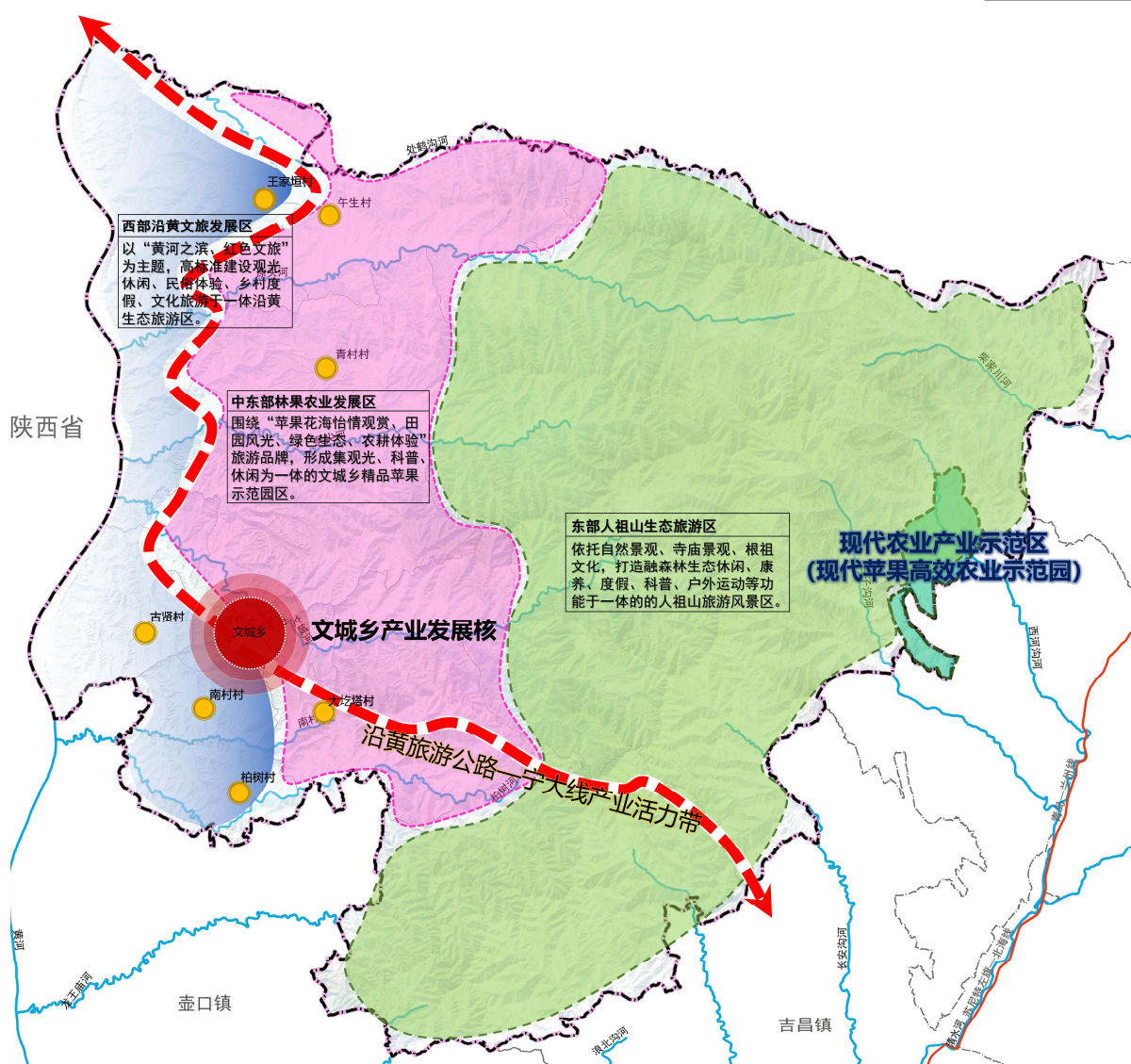
产业空间布局

“一核集聚、一带引领、三区联动”产业空间布局

“一核”：以乡政府驻地为中心的产业发展核，重点发展现代服务业，做好古贤水利枢纽的后勤保障工作；

“一带”：立足交通优势，沿乡道一线发展农产品加工、物流等产业，形成沿黄旅游公路——宁大线产业活力带；

“三区”：东部林果生态区、西部沿黄发展区、人祖山生态旅游区。



加强文化遗产保护利用

构建“文保单位-历史建筑-传统村落-非物质文化遗产”的特色化保护利用体系，分类引导各类历史文化资源，形成差异化的保护利用导向。

严格保护各级文保单位

重点加强各级文保单位的本体保护，整治改善文物周边历史环境，提升文物的整体风貌环境品质。

统筹历史建筑利用活化

引导鼓励文化艺术、非遗传承、休闲创意、特色商业等功能，激发历史建筑内在活力。

延续传统村落历史要素

对传统村落的选址格局、传统建筑、历史风貌及其周边环境、景观要素实施整体保护。

创新非物质文化遗产保护

完善非物质文化遗产名录体系。采取等多种形式，保护、继承和发展优秀传统文化和民风名俗。



塑造城乡特色风貌

类型

整体风貌引导

人祖山自然风貌区

严格保护现有植被资源，加强植被的培育和建设，保护生物资源的多样化；在不对自然生态资源构成破坏的情况下，可适度开发生态旅游，建设旅游度假胜地。

黄河文明风貌区

开发建设应与周边环境协调，建筑高度以低层为主，建筑风貌要凸显村落风情，重塑人文景观格局，展示黄河文化，做好沿黄河景观带的农村特色建筑风貌整治工作。

特色农业风貌区

突出自然地貌和生态林网的景观特色，引入生态休闲、生态康养等功能，塑造高低错落、山、林、屋、产相互掩映共融的景观风貌

生态绿脉沿线

加强蓝绿网络与黄河及人祖山的连通，增强水系景观的连通性，挖掘水文化景观的内涵特质

景观风貌节点

确定同乐村、青村、古贤村、人祖山等为特色景观风貌节点，确立层级分明的地标体系，包括村庄中心、文化、门户等。

村庄特色风貌

依托现状乡村分布，确定黄河流域文化特色型和山丘林地景观型两种风貌类型进行风貌管控，形成独具特色的乡村风貌。



07 综合支撑体系



综合交通体系

铁路：落实上位规划确定的长延高铁（长治—临汾—延安）。

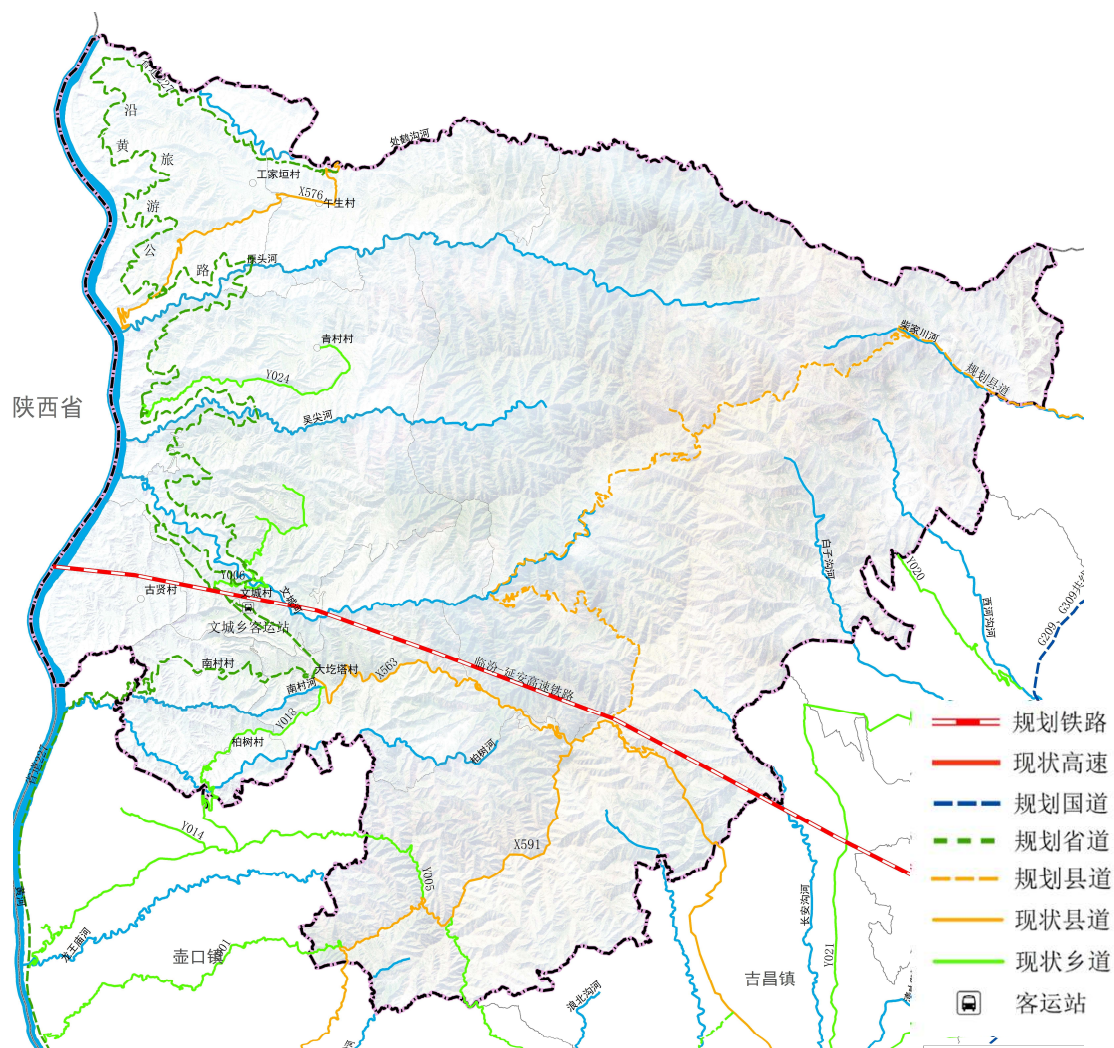
公路：规划建设省道227（沿黄旅游公路）。

规划建设县道563，县道599；规划改造县道576，县道591。

保留乡道006、乡道018、乡道024、乡道035；提质改造乡道001、乡道005。

内部交通：大力提高乡村道路的密度和等级，完善村村通线路建设，逐步改造升级既有农村道路，不断完善农村公路硬化工程。

交通设施：规划新建文城乡客运站，构建县域城乡公交一体化网络。



公共服务设施

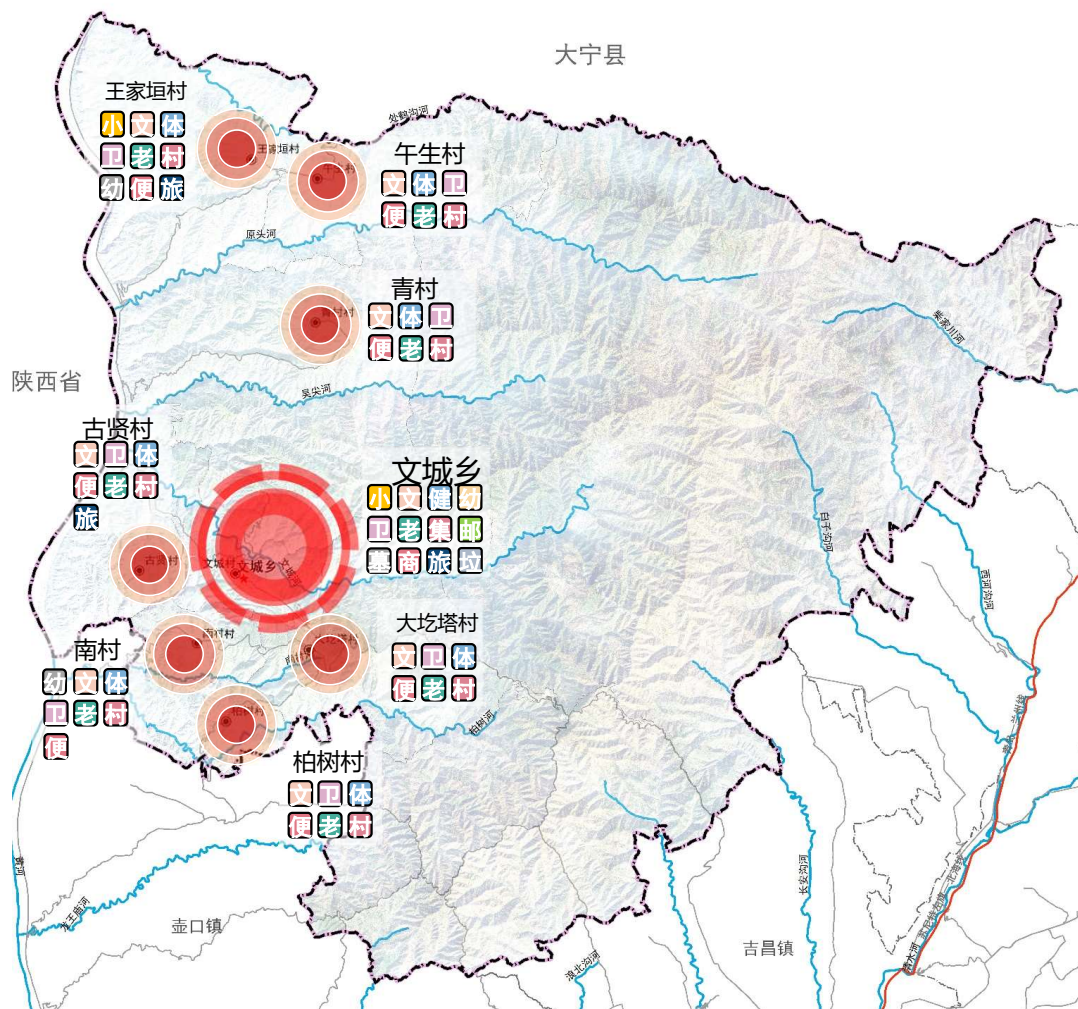
形成多层次、全覆盖的公共服务网络，配置“乡镇级—村庄级”两级公共服务设施。

乡级公共服务设施

小学、乡镇卫生院、卫生服务站、文化活动中心、室外综合健身场地、敬老院等设施。

村庄级公共服务设施

村幼儿园、村卫生室、文化活动室、农家书屋、健身广场、老年活动室、老年人日间照料中心等设施。



市政基础设施

构建绿色低碳、安全高效、现代化的城乡基础设施支撑体系，预留重大基础设施廊道和场站空间，完善基础设施网络化布局，提高城市综合承载力。



给水工程

提高水源供水安全保障，保留现状供水水源，远期依托古贤水利供水工程进一步完善乡域集中供水工程。



污水工程

坚持集中和分散相结合、截污和治污相协调，完善污水、污泥处理，提升再生水品质扩大应用。



雨水工程

采用管道与明渠相结合的排水方式，充分利用现有沟渠、水系等天然排放通道，保证排水安全。



电力工程

加强电力基础设施建设，扩建35千伏文城变电站，提高电网线路供电安全。



通信工程

按照“三网融合、设施共建”理念，统筹推进新一代移动通信网（包括5G）、互联网和广播电视网建设。



供热工程

采用高效节能采暖设备替代烧煤取暖，通过煤改气、煤改电或光伏发电提供能源。



燃气工程

提高管道燃气服务能力，以规划南光-永固-林雨-文城输气管道煤层气为主要气源覆盖周边农村居民点。



环卫工程

采用“村收集—镇转运—县处理”的模式，推进建筑垃圾资源化利用，加强医疗危险固体废物源头控制。

安全韧性与综合防灾



消防救援

遵循“预防为主，防消结合”的消防工作方针，增设消防车、消防队员和相应的消防配备，加大消防宣传力度，提高全民防火意识和自救能力，提升乡域的消防应急能力。



防洪排涝

建立完整的防洪工程保护和管理体系，加强堤防护岸工程建设，加强鲁家河、处鹤沟河、原头河、文城河等河道治导线和管理范围管控，实施堤防外5-20米护堤地保护。



抗震防灾

推进城乡抗震设防能力建设，分批分类实施老旧建筑的抗震加固改造和农房抗震改建试点工程，逐步提高重大重点工程、生命线工程等的抗震设防等级。



地质灾害防治

加强地质灾害的群测群防工作，建立地质灾害隐患点实施自动化监测预警网络，进一步健全地质灾害防治体系。



避难场所规划

结合村庄广场、公园绿地设置紧急避难场地，确保消防队与各疏散避难场所之间消防通道的畅通。紧急疏散避难场所中应最少设置两个消防通道。

08 乡政府驻地 布局



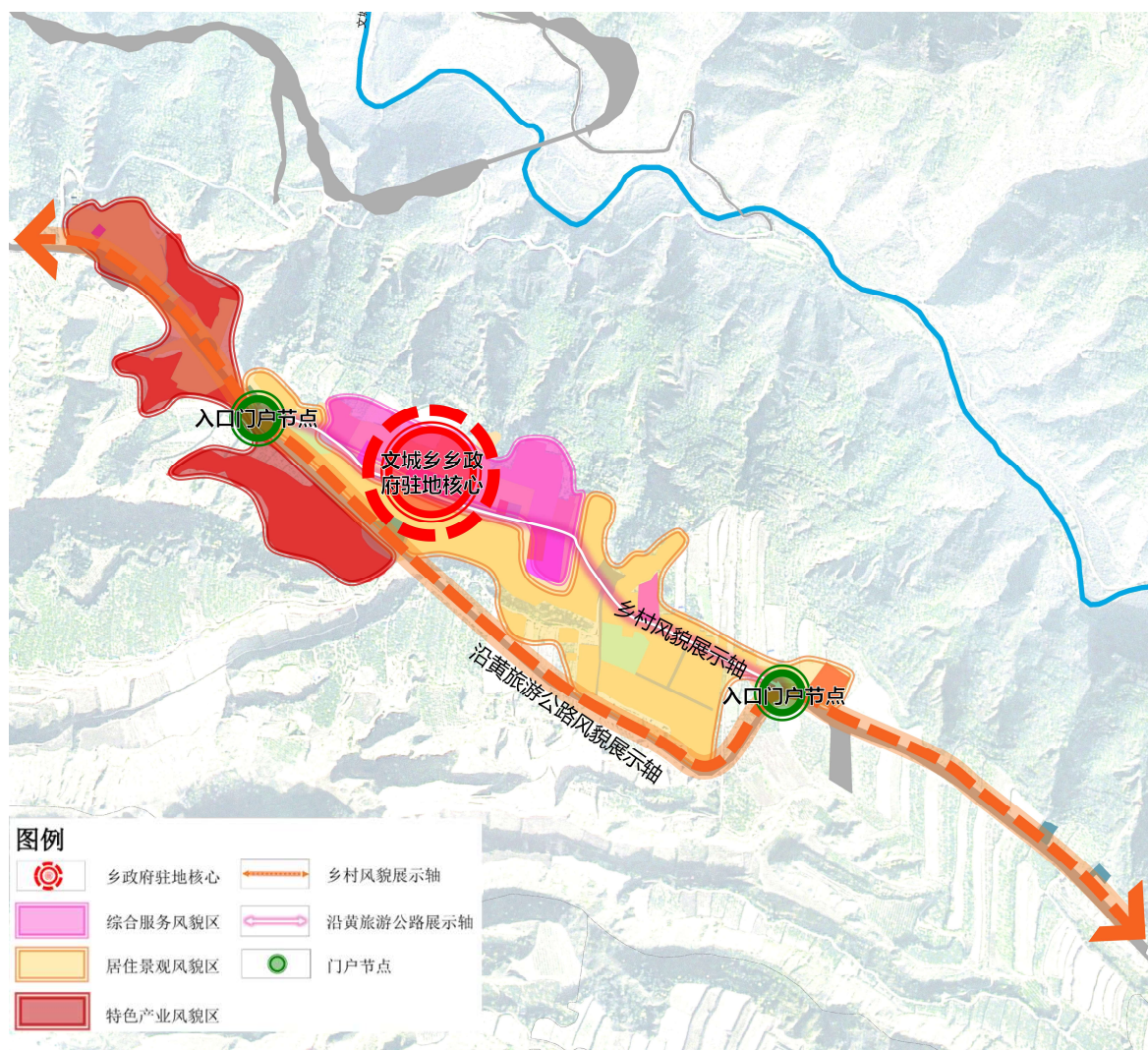
空间结构

“一心两轴三片区”空间结构

“一心”：指依托集聚的现状服务设施形成的综合服务中心。

“两轴”：指沿乡驻地主干路形成的乡村风貌展示轴及沿黄旅游公路风貌展示轴。

“三片区”：指沿乡驻地主干路分布的“居住生活、综合服务、商业服务”三大功能分区。



09 规划实施保障



规划传导

总体规划 传导

落实省、市、县级国土空间规划要求，细化重大基础设施建设布局，优化重点产业布局，保障国家、省、市、县重大战略任务和项目落地实施。

用途管制 传导

明确各类空间之间和同类空间内部用途转换规则，建立适度弹性的国土空间用途管制制度，探索国土空间混合利用；健全完善用途管制全周期监测、全过程监管机制。

村庄规划 指引

落实上位规划确定的村庄分类布局，将规划目标、规划分区、重要控制线、要素配置、风貌管控、居民点建设规模等规划内容，提出公共服务设施、道路交通设施、基础设施和农业产业服务设施共建共享要求。

近期建设

明确建设目标

以农村人居环境整治为核心，构建宜居、宜乐、宜业、宜游的乡村发展新格局

谋划重点项目

- 衔接上位国土空间总体规划，统筹近期重点项目时序安排，建立国土空间规划重点项目清单。
- 建立国土空间规划重点项目增补机制，明确重点项目准入条件，每两年根据实施需要协同各主管部门对国土空间规划重点项目清单进行调整修改，指导国土空间保护、开发、利用。

实施保障

加强党的领导

坚决把党的领导贯穿到规划编制实施全过程各领域各环节。建立编制实施乡镇国土空间规划的共同责任机制，加强对本行业本领域涉及空间布局相关规划的协调和管理，实现“多规合一”，形成规划实施合力。

强化规划严肃性

强化规划严肃性，规划一经批准要严格落实，任何部门和个人不得随意修改、违规变更。规划实施中，要全面保障落实国家省市战略定位和使命任务。

开展信息化建设

形成规划数据库，与规划成果同步上报，并纳入县级国土空间规划“一张图”实施监督信息系统，基于“一张图”实现空间规划编制、审批、实施、监督等全过程在线管理。

实施规划监测评估

落实“一年一体检、五年一评估”的常态化规划实施监督机制，对照国土空间规划确定的总体目标、阶段目标和任务措施等，系统分析国土空间发展趋势，对规划实施情况进行阶段性综合评估。

完善监督机制

加强自然资源综合执法，创新监管手段，完善规划监督、执法、问责联动机制，严肃查处违法违规编制、修改和审批国土空间规划等问题；完善多种形式的公众参与渠道。